

SÄKRA SLINGAN-METODEN

Samlade erfarenheter från arbetet med
Säkra Slingan i Vollsjö



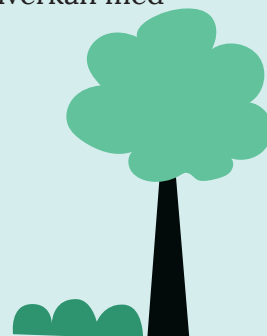
Vill du anlägga en promenad- och ridled där du bor?

COOMPANION SKÅNE har utvecklat en modell för lokal platsutveckling som underlättar för medborgare att gå samman och finna konkreta lösningar på lokala utmaningar. Att lyssna in vad människor har för behov och drömmar för platsen de bor på och sedan hitta vägar för att realisera dem genom samverkan är en del av vårt kooperativa angreppssätt. Förutom konkreta resultat i form av, i det här fallet en ny rid- och promenad-slinga, bidrar det också till ökad social sammanhållning, trygghet och mer hållbara samhällen.

I Vollsjö, som ligger i Sjöbo kommun, är hästintresset stort, men det har länge saknats säkra vägar för att rida och promenera ut i landskapet. Genom projektet "Säkra Slingan i Vollsjö" som pågick under november 2022 - januari 2024 har en 9 km lång slinga kunnat anläggas som idag är öppen och flitigt använd av ryttare och motionärer.

Projektet initierades av Vollsjöborna själva med stöttning av Coompanion Skåne som projektägare. Det har finansierats av Europeiska jordbruksfonden för landsbygdsutveckling genom Leader Sydöstra Skåne. Projektet och slingan har blivit till tack vare ett stort engagemang från Vollsjöborna, ideella krafter och lokala entreprenörer, samt med god samverkan med kommunen, ideella föreningar och andra intressenter.

Här har vi samlat våra erfarenheter för dig som vill göra ett liknande projekt!



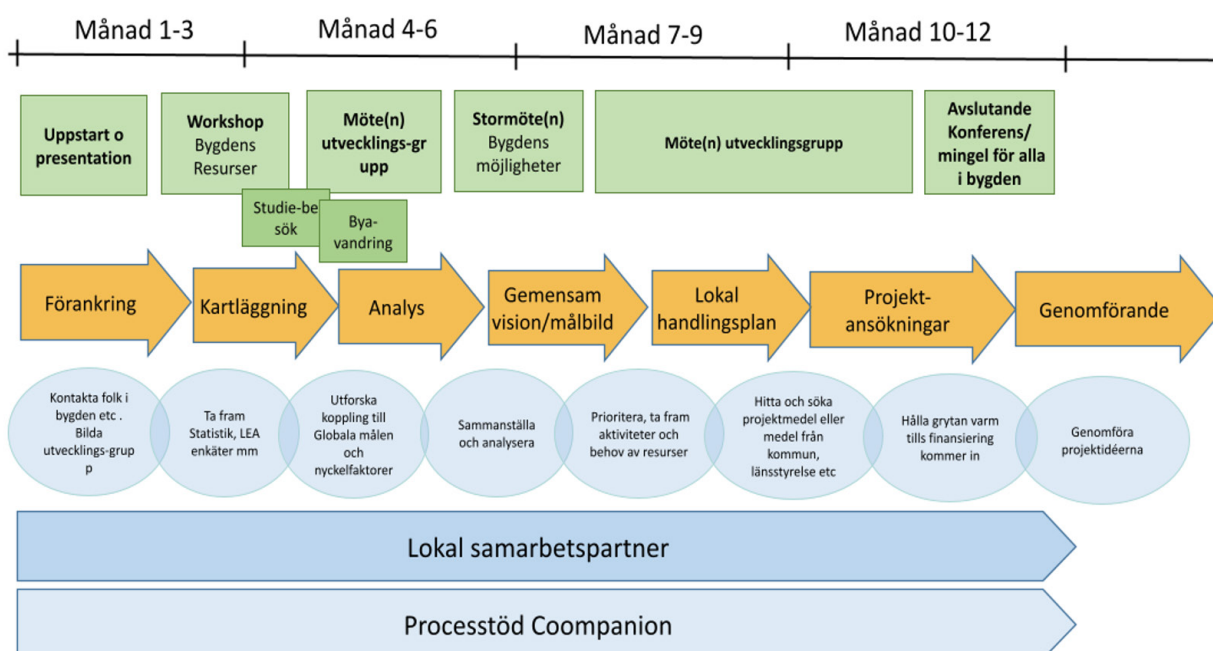
Säkra Slingan i Vollsjö

– ett projekt av Coompanion Skåne

COOMPANION FRÄMJAR KOOPERATIV UTVECKLING, företagande och entreprenörskap som sker på jämlika villkor, där ägande och styrning sker demokratiskt och där hållbarhet ur både socialt, ekonomiskt och miljömässigt perspektiv värnas. Vårt arbete resulterar i företag och föreningar som tar samhällsansvar och skapar positiva samhällseffekter, lokal och regional utveckling samt bidrar till mångfald av ägarmodeller i det svenska näringslivet.

Vår platsutvecklingsmetod och arbetssätt innehåller ett antal steg: förankring, kartläggning/analys, skapa gemensam vision och målbild, göra lokal handlingsplan, projektansökningar och genomförande. Inom de olika stegen hålls möten, workshops, studiebesök tillsammans med en lokal utvecklingsgrupp med mera. En viktig del av processen är att ha en lokal processledare som är förankrad på platsen med lokal kunskap och kontakter och på så sätt få legitimitet för arbetet. Vidare är det väsentligt att fokusera på de potentialer och resurser som finns på platsen och vad som går att bygga vidare på, i stället för vad som saknas.

Lokal utvecklingsprocess



Bakgrund och förankring

UNDER 2019–2022 drev Coompanion Skåne leaderprojektet Tillsammans för biosfärområde Vombsjösänkan med syfte att stötta tillblivelsen av ett nytt biosfärområde i Lund, Sjöbo och Eslövs kommun. Detta utifrån ett underifrånperspektiv och genom att involvera boende och verksamma i området i processen. En viktig del av detta projekt var att jobba med hållbar lokal platsutveckling och ett antal byar undersöktes som möjliga orter varav Vollsjö valdes ut. Här såg man att det fanns stor utvecklingspotential och man beslöt att dra i gång en lokal platsutveckling som kom att kallas Vision Vollsjö. En boende på orten anställdes som processledare och arbetet med att undersöka hur Vollsjöborna ville utveckla sin ort inleddes. I projektet tittade vi bland annat på:

- ➔ *Vad var man nöjd och stolt över i sin bygd?*
- ➔ *Hur såg man på framtiden?*
- ➔ *Vilka potentialer och resurser finns på orten och hur kan man utveckla dessa för att Vollsjö ska blomstra?*
- ➔ *Hur kan man jobba för att fler ska engagera sig i Vollsjös fortsatta utveckling?*



I Vision Vollsjö anordnades förutom workshops, studiebesök och möten, även en pubkväll med enkät. Behovet av en promenad- och ridslinga kom snabbt upp som en storfavorit på något man saknade och önskade för sin bygd. Säkra Slingan-projektet var således väl förankrat innan vi bestämde oss för att satsa vidare, vilket vi också anser är av stor vikt även för framtida slingor på andra platser. Det hjälpte till att kunna hänvisa till Vision Vollsjös arbete i ansökan och vad vi kommit fram till i kontakten med markägare, finansiärer och kommunen.

Förstudie

INLEDANDE KONTAKTER med markägare togs innan leaderansökan skickades in. Leader Sydöstra Skåne ville inte att förstudie och genomförande skulle ingå i samma ansökan och därför togs beslutet att undersöka så mycket som möjligt angående en möjlig sträckning, kostnader med mera innan ansökan skickades in. Coompanion gick därför in med timmar i förstudien samt en hel del som ideellt arbete av lokala krafter.

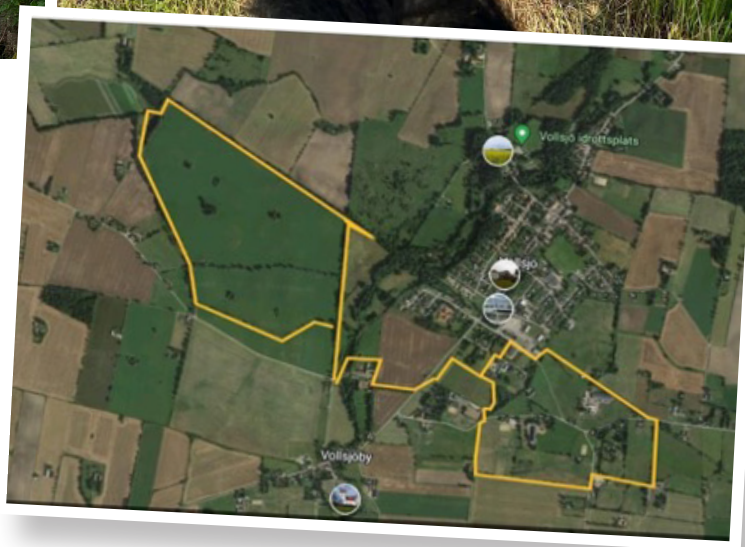
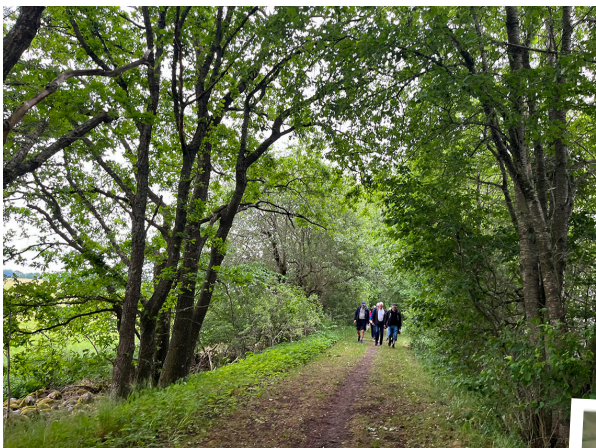
I förstudien samarbetade vi med en lokal entreprenör för att göra kostnadsuppskattningar till budgeten och tittade även på offerter och kostnader från andra liknande projekt, för att se vad det vanligtvis brukar landa på för de olika typerna av åtgärder.

När man ansöker om projektmedel av Leader vill de titta på, antingen fakturor på liknande arbeten som redan gjorts, eller offerter från intresserade aktörer. Det bästa är såklart om man kan få in kostnadsuppskattningar och offerter från lokala entreprenörer som är intresserade av att utföra det faktiska jobbet. Att ha med entreprenören som skulle utföra jobbet på ett tidigt stadium var värdefullt för projektet, då detta bidrog till att vi fick en bra bild över vad som går att uppskatta och vad som är svårare. Prisökningar på material och hur mycket som faktiskt går åt är till exempel svårt att få exakta summor på. Vad som behövs för åtgärder och ungefär hur mycket tid man får lägga på de olika momenten är lättare att bedöma.

Man får räkna med att förarbetet slukar en hel del tid. Kontakten med markägarna får inte forceras utan där är det viktigt att man lyssnar in och låter förslag landa och även kanske få marinera en stund. När vi inledde arbetet med att få fram en sträckning fanns en idé om hur den skulle kunna dras. Detta gick vi dock inte ut med inledningsvis utan träffade markägarna förutsättningslöst med frågan hur de såg på projektet rent generellt och om de hade någon möjlighet att bistå med mark.

Allt eftersom som markägarna visade positivt intresse började vi presentera hur vi tänkte kring möjlig sträckning och de fick också själva komma med förslag. Detta visade sig vara en effektiv metod och vi fick till två olika slingor som också går att sätta samman till en sträcka av ca 9 km totalt.





Slingans karaktär

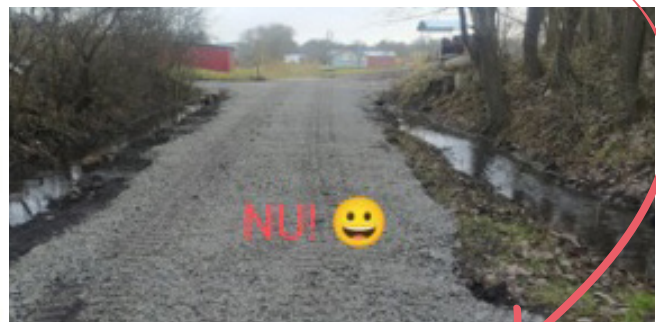
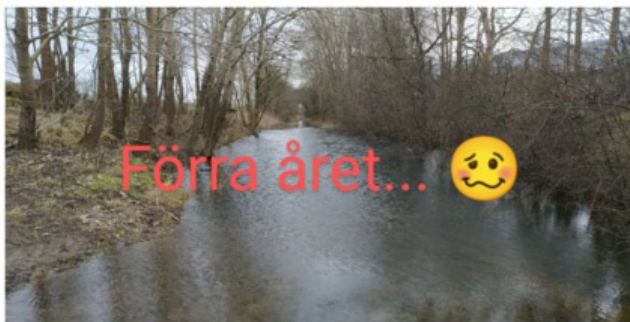
SÄKRA SLINGAN I VOLLSJÖ är i form av en åtta med två delslingor. De olika delslingornas karaktär skiljer sig åt och där den västra delen är den mest natursköna. Denna del är ca 5,5 km och består av gammal banvall, preparerade markvägar, skyddszoner utmed bäck och naturstigar. Den östra delslingan ligger strategiskt väl placerad - i nära anslutning finns flera hästgårdar och allmän bebyggelse; något vi är lite extra stolta över då vi tryckte mycket på tillgänglighet och därmed hållbarhetsaspekten i vår ansökan. Vi ville att Vollsjöborna skulle få tillgång till natur och rekreation utan att behöva ta bilen för att ta sig till säkra platser.

Säkerheten var alltså något vi lade stor vikt vid; I Vollsjö var man i princip hänvisad till tungt trafikerade landsvägar och gator för att rasta hunden eller ta en joggingtur och olycksrisken mellan framför allt ryttare och fordon var stor. På den östra delen av Slingan korsar man dock en del vägar, något som tyvärr är oundvikligt om man vill få en god tillgänglighet.

Genomförande

ANSÖKAN LÄMNADES IN till Leader Sydöstra Skåne vintern 2022. Vi fick godkänt av Jordbruksverket i november 2022 då arbetet kunde påbörjas och som avslutades i januari 2024. Den 18 juni 2023 invigdes hela slingan, eftersom den då var framkomlig; arbetet med att hårdgöra på fler ställen fortsatte dock. I projektet arbetade en projektledare på 40 %. En markentreprenör inom bygg- och anläggning har haft huvuduppdraget. Olika lokala entreprenörer och företag har kopplats på där de behövts. Till exempel åkeri, snickare och reklambyrå. Den lokala markentreprenören vi anlidade hade bra tillgång till de viktigaste maskinerna för huvuduppdraget - det var också samma entreprenör som hjälpte oss med budgetuppskattningen - och de maskiner som saknades hyrdes in.

Innan det praktiska arbetet tog vid undersökte vi på hur man gjort på andra ställen och bestämde utifrån det vilka åtgärder som behövde utföras på respektive sträckning. Eftersom förutsättningarna skiljer sig så pass mycket åt utmed sträckningen krävdes olika utförande:



- Där marken var relativt blöt och sank krävdes bortschaktning av matjord, dränering och påfyllning av massor i varierande dimensioner. Markduk användes endast på de mest kritiska sträckorna.
- Där marken till exempel låg högre och var i grunden torrare krävdes inte bortforsling av matjord utan där kunde vi lägga underlaget direkt på gräset. Grövre dimensioner underst och stenmjöl i topplagret.
- Två nya övergångar över bäckar har gjorts med trummor om 1 m i diameter. Viktigt att ha en tillräckligt stor trumma så att vattenflödet aldrig hindras. Kolla av med dikesföretagen för tillstånd samt råd kring vad som krävs. Finns inget dikesföretag får man komma överens med berörda markägare. Vi satte även staket över övergångarna som en säkerhetsåtgärd.
- Minsta åtgärd är där vi endast tillgängliggjort mark kring till exempel skydds zoner utmed bäckar. Där har vi endast klippt gräs och röjt sly med mera.



GENOMFÖRANDE

- ▶ Vi började med att hårdgöra och dränera där det var nödvändigt och där underlaget var tillräckligt fast. Eftersom vi som sagt påbörjade arbetet under vintern, fick vi jobba när underlaget tillät det. Bland annat så passade vi på att köra ut material (grus, stenmjöl med mera) när det var fruset i marken.

Slingan går på vissa ställen över före detta hagmark. Där har vi tagit bort matjorden på vissa ställen men på andra gjordes bedömningen att den kunde ligga kvar. På vissa ställen har markduk använts. Detta har fungerat väl, men vi har på någon sträckning fått komplettera med att fylla på mer material i efterhand då det varit svårt att avgöra exakt hur stora volymer som kommer krävas för ett bra resultat. Viktigt att tänka på är att ha medel kvar för detta i slutet av projektet så att man kan komplettera efter att leden öppnats och använts ett tag. Då ser man hur väl det håller och kan justera om behovet uppstår. Vissa delar som löper mot tidigare hagar har stängslats av.

Trafikverket

Eftersom vi gjort nya anslutningar till befintliga vägar behövde vi ansöka för detta hos Trafikverket. Detta är förenat med en kostnad kopplad till ansökan som man behöver betala - även om man får avslag på ansökan till Trafikverket. I Vollsjöes fall bedömde Trafikverket att det var bra sikt där vi ville ansluta och göra övergångar vilket var det viktigaste.

Arrendeavtal

Ingen mark har behövt köpas loss! Arrendeavtal har upprättats med de privata markägarna som löper på 10 år med möjlighet till förlängning om 1 år i taget därefter.

En stor del av slingan löper också över den gamla banvallen som ägs av Sjöbo kommun. Sjöbo kommun står även som nyttjanderättsinnehavare på arrendeavtalen med markägarna. Vi fick hjälp av mäklarfirmen Skånegårdar att upprätta avtalen.



VI FÖRSÖKTE JOBBA EFTER "winwin-devisen" i så stor utsträckning som möjligt i förhandlingarna med markägare och intressenter. Bland annat hjälpte vi till att rensa ur och förbättra dränering på en markägares åker som i perioder varit väldigt vattensjuk. I andra fall hjälpte vi till att förbättra privata markvägar. Många markägare har också hästgårdar som saknat uteridningsmöjligheter och som därför verkligen såg nytta i projektet även för egen del.

Drift och huvudmannaskap

INFÖR PROJEKTSTART gjorde vi grundlig research angående huvudmannaskap och driftsfrågan där vi undersökte hur man gjort på andra platser, vad som fungerat bäst för att få lång livslängd på liknande projekt och hittade både bra och dåliga exempel.

Sämre exempel var där man startat en ideell förening som huvudman med driftansvaret. Föreningarna hade försökt få till olika lösningar för finansiering med sponsring och avgifter med mera. Vi hittade inte något riktigt bra exempel på den här modellen där arbetet hänger på ideella och osäkra krafter. Styrelser byts ut och underhållet blir avhängigt av vilka som sitter där och hur stort intresset är för att hålla leden vid liv.

Andra exempel har kommunen som huvudman, till exempel i Malmö stad. Här såg vi att det fungerade mycket väl eftersom arbetet på så sätt kan drivas långsiktigt och det blir en stabilitet i underhållet i och med att kommunen går in och garanterar driften. Detta önskade vi också till Säkra slingan och började därför arbeta för att Sjöbo kommun skulle åta sig huvudmannaskapet och driften. Detta gick slutligen i mål och det tror vi till viss del berodde på att vi kunde uppvisa offert som visade på att det rörde sig om en så ringa summa som ca 25 000 kr/år för att drifva hela slingan.

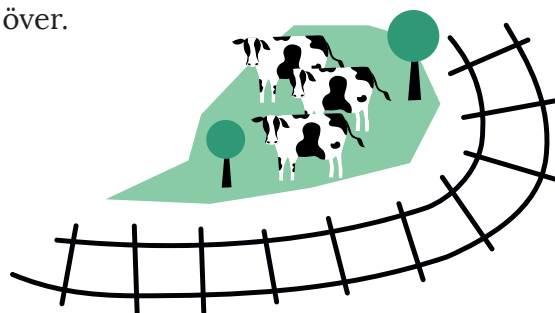
Det kan alltså vara bra att tydliggöra vad det rör sig om för summor när man inleder kontakten kring huvudmannaskapet och driftsfrågan med kommunen. Ett tips är att också undersöka vad kommunen lägger på drift och underhåll för anläggningar till andra idrotter för att ha som eventuellt diskussionsunderlag att jämföra med. En slinga är ur ekonomiskt synvinkel ett mycket bra alternativ för friskvård för en kommun; den bidrar till både fysisk aktivitet och rekreation för kommuninvånarna och kräver inte stort underhåll. För den enskilde är det naturligtvis också fördelaktigt att slippa lägga pengar på gymkort eller bilåkning för att ta sig till fritidsaktiviteter.

Säkerhet

SÄKERHET var ett av projektets ledord från start. Vi fokuserade på att i så stor utsträckning som möjligt arbeta för att slingan skulle erbjuda rekreation och motionsmöjligheter utanför trafikerade vägar. Vi tog även tidigt beslutet att inte tillåta cykling på leden då detta innebär en mycket förhöjd olycksrisk för framför allt ekipage med ryttare och häst.

Hästar är ett flyktdjur och att stöta på en cykel i hög hastighet kan utlösa panikreaktioner som kan vara svåra att styra över.

Det finns tyvärr otaliga exempel där det inneburit svåra tillbud.





Kommunikation

KOMMUNIKATION ÄR A OCH O i sådana här projekt för att få till en lokal förankring och engagemang. Både i genomförandefasen som före och efter. Vi har jobbat med bland annat sociala medier, skyltar på plats, men även med att dokumentera arbetet i en film.

1. KOMMUNIKATION VIA SOCIALA MEDIER – Vi skapade tidigt en Facebooksida där vi informerade om arbetet samt kunde efterlysa ideella krafter, diskutera och informera vad som hände under arbetets gång och sprida till nya grupper. Den här sidan lever såklart vidare och där kommer vi fortsatt informera om när underhåll kommer ske med mera. Här kan man även efterlysa promenad- eller ridsällskap på slingan till exempel.

2. SKYLTNING – Skyltning är väsentligt för att styra besökarna rätt och ur säkerhetssynpunkt, men även ur marknadsföringssynpunkt. Vi tog därför fram en egen Säkra Slinganlogga. Denna är i rosa med en ryttare och vandrare med hund på och som sitter uppsatt längs slingan. Vi kompletterade också med rosa riktningspilar samt förbudsskylt mot cykling. Även Leaders och EU-loggan är uppsatt längs slingan, detta är ett krav från Jordbruksverket. Det är viktigt att följa Jordbruksverkets regler kring hur och var loggorna måste synas om man fått finansiering därifrån, så kolla med det lokala leaderkontorets handläggare kring vad som gäller. I Vollsjö ligger Färs Härads ridhus i mitten av slingan och här sitter en fysisk infotavla med karta och lite förhållningsregler. Där finns även en parkering som man kan nyttja. Förutom den stora infotavlan har vi tre mindre ”Du-är-här”-skyltar uppsatta.

Se våra filmer om projektet

- Vår projektledare Malin Myrén om bakgrunden till projektet.
- Projektet från anläggning till invigning.

coompanion.se/skane/sakra-slingan-i-vollsjo



Ideellt arbete

DET IDEELLA ARBETET är en stor och viktig del av leaderfinansierade projekt eftersom det handlar om att engagera och bidra till utveckling lokalt med lokala krafter. Våra ideella insatser har bestått av alltifrån att professionella aktörer gått in och sponsrat med praktiskt arbete som konsulttimmar samt maskiner till att bybor, medlemmar i ryttnaröreningen med flera hjälpt till att sätta staket, röja, plocka skräp, baka inför invigningen, filma med mera.

Viktiga lärdomar

I SÄKRAN SLINGAN I VOLLSJÖ berörs ett par olika enskilda vägföreningar. Båda med kommunala och statliga bidrag; vilket i praktiken innebär att de ska hållas öppna och tillgängliga för allmänheten.

Vissa medlemmar i dessa vägföreningar motsatte sig dock inledningsvis att en bit av dessa vägar skulle ingå i Säkra Slingan. Med facit på hand skulle vi, trots vetskapen om att vägarna är öppna för allmänheten, involverat dem på ett tidigare stadium då det blev en ganska långdragen process för att få dem med på banan. Det krävdes en hel del möten men till slut hittade vi lösningar som kändes tillfredsställande för alla parter. Bland annat löste vi det med skyltning som vägföreningarna fick komma med önskemål om. Samt att vi upprättade nyttjanderättsavtal med Sjöbo kommun där det blev tydligt att kommunen kommer stå för extra underhåll på de sträckor som berörs.

Vi rekommenderar

TA HÖJD FÖR PROJEKTLEDNING I ANSÖKAN. Vi rekommenderar att ha en duktig och erfaren projektledare som ytterst ansvarar för att projektet drivs framåt och håller i kommunikationen mellan markägare, kommun, finansiärer, entreprenörer, allmänheten och andra aktörer. Projektledaren bör vara oberoende, lyhörd och diplomatisk, samtidigt som hen tydligt bör kunna hantera konflikter och lösa knutar på ett kreativt sätt. Det är många viljor som ska tas i beaktande och viktigt att det finns en tydlig motpart dit man kan vända sig med sina funderingar och synpunkter.



Viktiga kontakter

- Markägarna
- Tekniska förvaltningen och nämnden på kommunen (eller motsvarande förvaltning som ansvarar för mark- och exploateringsfrågor och kultur och fritid)
- Trafikverket - om man utnyttjar eller korsar allmänna vägar
- Enskilda vägföreningar
- Ideella föreningar som berörs, i detta fall Färs Härads ridhusförening



Slutord

VI ÄR MYCKET NÖJDA med det slutgiltiga resultatet och vi ser att slingan är mycket uppskattad och används flitigt idag. Vi tror att Säkra Slingan bidrar både till ökad livskvalitet och även till en bättre sammanhållning bland Vollsjöborna. Vi stötte på en hel del oro och olika åsikter inför projektet men nu när slingan är en realitet möter vi uteslutande positiva reaktioner och tacksamhet från lokalbefolkningen.

Projektledare Säkra Slingan i Vollsjö:

Malin Myrén, malin.myren@coompanion.se, 073-555 84 93

Här kan du läsa mer om Leader: <https://leadersverige.se>

Vill du ha ytterligare stöd är du alltid välkommen att kontakta Coompanion för kostnadsfri rådgivning.

www.coompanion.se